



Avril 2024

Bulletin municipal

Éclipse totale à Pike River lundi 8 avril 2024



Qui dit printemps dit retour au champs. Il s'agit d'une période intensive pour les agriculteurs et les agricultrices qui s'affairent à préparer la nouvelle saison.

Nous profitons de ce moment de l'année pour rappeler à tous les usagers de la route que la prudence est de mise en zone agricole.



Dans votre bulletin municipal ce mois-ci:

- ◆ P 2 - Abris de voiture / Vente de garage
- ◆ P 3 - Permis de construction / Licence chien / Permis de brûlage
- ◆ P 4- Défi Pissenlits !on
- ◆ P 5 - Grippe aviaire
- ◆ P 6 - Réouverture de l'Écocentre de Bedford
- ◆ P 7 - Espace Réemploi Écocentre Cowansville
- ◆ P 8- Éclipse Solaire / L'heure du conte
- ◆ P 9- Sondage citoyens, votre voix notre avenir
- ◆ P10- Commerces et entreprises de Pike River
- ◆ P11- (suite Commerces et entreprises)
- ◆ P12- Recette du mois, baguette au cheddar et à l'oignon
- ◆ P13- Conseils Santé au Naturel
- ◆ P14 - Zoo de Granby / Maison de la famille
- ◆ P15 - Le calendrier des semences
- ◆ P16 - Médiathèque / Poste Canada /

ÉLECTION MUNICIPALE 2024

Suite aux mises en candidatures pour le poste #6 de conseiller, conseillère, une seule candidature a été déposée, donc il n'y aura pas d'élection.

Félicitations au nouveau conseiller, Monsieur Marc-Antoine Bellefroid.

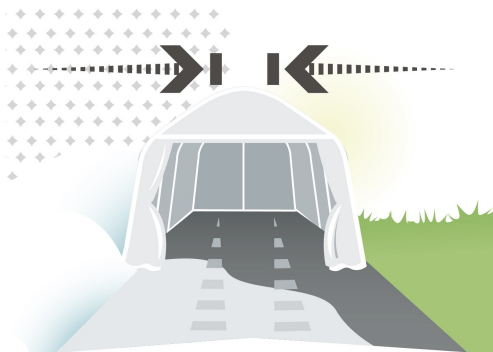
ABRI DE VOITURE TEMPORAIRE

Selon le règlement de zonage en vigueur, #05-0813, article 7.13 :

Il est permis d'installer sur un espace de stationnement ou sur une allée d'accès au stationnement, les abris d'hiver servant au remisage d'automobile entre le 15 octobre d'une année et le **15 avril** de l'année suivante.

Hors de cette période, l'abri d'hiver pour véhicule temporaire doit être complètement démonté et enlevé (toile et structure).

Nous vous remercions de votre collaboration.



VENTE DE GARAGE LA FIN DE SEMAINE DU 18 AU 20 MAI DANS TOUTE LA MUNICIPALITÉ DE PIKE RIVER

Le conseil municipal a décidé d'offrir au citoyens de Pike River la possibilité de faire des ventes de garages dans toute la municipalité et cela sans l'obtention de permis, mais en autre temps vous devez vous en procurez un.

Vous pouvez laisser vos noms et coordonnées à la municipalité et ils nous fera plaisir de faire une affiche que nous partagerons sur le site Web, sur nos réseaux sociaux et dans les différents commerces de la municipalités.



PERMIS VENTE DE GARAGE

Extrait du règlement #09-0909

Toute demande pour un permis de vente de garage doit être présentée et signée par le requérant auprès de la Municipalité aux heures d'ouverture de la Municipalité.

Le permis de vente de garage est valide pour une période de 3 jours consécutifs. Aucun coût n'est exigé pour l'obtention du permis.

PERMIS DE CONSTRUCTION

Vous rénovez? Agrandissez?

Vous voulez un nouveau cabanon?

Bref, peu importe vos idées, n'oubliez pas de vous informer pour connaître les lois et règlements en vigueur. Vous pouvez faire une demande de permis via internet en tout temps à

l'adresse suivante : www.pikeriver.com ou en personne au bureau municipal ou laisser un message téléphonique 450 248-2120 poste 2.



LICENCE DE CHIEN

Saviez-vous qu'à Pike River les chiens doivent être enregistrés à l'Hôtel de Ville? Un médaillon est émis pour le collier de vos bêtes et ne coûte que \$10 dollars une fois, la vie du chien, et même transférable à votre prochain chien survenant le décès de celui-ci.

Vous pouvez faire votre demande via le service en ligne de notre page internet www.pikeriver.com et ensuite passer nous voir pour payer et nous vous remettons la licence.



PERMIS DE BRÛLAGE

Extrait du règlement de base en sécurité incendie NO. 10-0616

CHAPITRE 21 – FEU À CIEL OUVERT ARTICLE 110

Il est interdit de faire ou maintenir un feu à ciel ouvert à moins d'être détenteur d'un permis valide préalablement émis par l'autorité compétente de la Municipalité.

La demande de permis doit être présentée au moins un (1) jour avant la date prévue pour le feu.

Avant d'allumer le feu, le détenteur du permis doit vérifier sur SOPFEU le niveau de risque d'incendie. Il est interdit d'allumer le feu s'il y a un risque élevé d'incendie.





Relevez le Défi Pissenlits! Supportez les insectes pollinisateurs



Lancé en 2021 à l’initiative de l’entreprise Miel&Co. (Portneuf – Québec) et devenu un OBNL à l’automne 2023, le Défi Pissenlits est une action de sensibilisation à grande échelle portant sur l’apport vital des insectes pollinisateurs pour la planète. En œuvrant à conscientiser et partager des connaissances quant à l’impact humain sur la santé des insectes pollinisateurs, l’organisme souhaite encourager la population canadienne à poser des gestes simples tout au long de l’année pour favoriser leur survie.

À l’échelle individuelle, l’implication débute par une prise d’action simple, mais efficace : retarder la tonte du gazon au printemps, permettant ainsi aux pollinisateurs de faire le plein de pollen et de nectar issus des pissenlits et autres fleurs. De cette façon, les pollinisateurs ont suffisamment d’énergie pour commencer la saison de pollinisation des plantes, qui assure le tiers de notre alimentation!

La sensibilisation s’opère également à plus grande échelle, grâce à la participation d’organismes publics, d’entreprises privées et de municipalités à travers le pays. Grâce à la distribution d’outils communicationnels, d’activités pédagogiques et de collections de semences, le Défi Pissenlits encourage l’implication dans tous les milieux, autant ruraux qu’urbains, pour le soutien des pollinisateurs partout au Canada.

Source: <https://defipissenlits.ca/>

GRIPPE AVIAIRE

Informations pour citoyens propriétaires de poules urbaines et de petits élevages d'oiseaux



Le ministère de l'Agriculture, des Pêcheries et de l'Alimentation du Québec (MAPAQ) demande la collaboration de la municipalité afin d'optimiser les mesures de prévention de la grippe aviaire dans les petits élevages d'oiseaux.

La menace de la grippe aviaire est maintenant présente tout au long de l'année et est là pour rester. Bien que la période des migrations printanières augmente le risque d'exposition des oiseaux domestiques au virus, les infections peuvent survenir en toute saison.

Face à cette nouvelle réalité, la biosécurité est notre meilleure arme.

Il est impératif que tous les propriétaires de volaille respectent de manière rigoureuse les mesures de protection et de prévention et ce, peu importe la taille de leur élevage. Tous ont la responsabilité de protéger leurs oiseaux et la santé du cheptel québécois.

Protégez vos oiseaux :

Consultez la page Web [Québec.ca/Grippeaviaire](http://Quebec.ca/Grippeaviaire) : vous y trouverez des informations détaillées ainsi que les recommandations sur les bonnes pratiques de biosécurité à adopter.

Abonnez-vous à [l'infolettre Petits élevages](#) : vous recevrez par courriel des informations sur les maladies animales, les exigences réglementaires et des conseils d'élevage et de biosécurité.

Apprenez-en plus sur la biosécurité : en partenariat avec le MAPAQ, la société-conseil Magon vous propose une série de conférences virtuelles gratuites pour approfondir vos connaissances en matière de biosécurité afin d'améliorer la prévention des maladies animales dans élevages à petite échelle. Pour connaître les dates proposées et obtenir le lien de connexion aux conférences, [visitez le site Web de Magon](#).

RÉOUVERTURE DE L'ÉCOCENTRE DE BEDFORD / SAMEDI 13 AVRIL

RÉSEAU D'ÉCOCENTRES




HORAIRES

ÉCOCENTRE RÉGIONAL

Ouvert toute l'année.
Fermé les dimanches et les jours fériés.

Lundi au jeudi: 7 h 30 à 16 h 30
Vendredi: 7 h 30 à 12 h et 13 h à 16 h 30
Samedi: 8 h à 12 h et 12 h 30 à 16 h
Dimanche: FERMÉ

 **Écocentre régional**
2500, rang St-Joseph
Cowansville

BEDFORD

ÉCOCENTRE LOCAL

Ouvert le deuxième samedi de chaque
mois, d'avril à novembre.

Samedi: 8 h à 12 h et 12 h 30 à 16 h

 **Écocentre local**
100, rue Champagnat
Bedford

DATES POUR 2024

13 avril / 11 mai / 8 juin
13 juillet / 10 août
14 septembre
12 octobre
9 novembre

RÉCUPÉRER EN QUATRE ÉTAPES!

- 1 Triez les matières avant d'arriver à l'un des écocentres.
- 2 Présentez une preuve de résidence et d'identité à votre arrivée.
- 3 Déposez les matières dans les conteneurs prévus à cet effet.
- 4 Apportez un ami pour vous aider à décharger le matériel trop lourd.



Visitez BMvert.ca pour connaître la liste détaillée des matières acceptées.




COMMENT ATTACHER SON CHARGEMENT?

- 1 Mettez une bâche ou une toile sur le dessus. Ensuite, attachez le chargement avec des sangles ou des cordes.
- 2 Vérifiez le voyage à mi-chemin.
- 3 Circulez avec prudence et évitez les nids de poule.


MRC BROME
MISSISQUOI

ÉCOCENTRE DE COWANVILLE, 2 500 RANG ST-JOSEPH

ESPACES RÉEMPLOI | Grâce à l'espace de réemploi, c'est **85 tonnes de matières qui ont été détournées de l'enfouissement** en 2023! Ceci équivaut à 22 éléphants 🐘 !!! Wow, merci aux citoyens de Brome-Missisquoi qui ont participé à ce succès!

 Apportez-y vos encombrants et matériaux de construction encore en bon état et reprenez-en pour vos propres besoins, et ce, **GRATUITEMENT!**

Pour plus d'infos, visitez  <https://www.mrcbm.qc.ca/.../ecocentre-regional-situe-a...>



... à leurs encombrants



85 tonnes détournées de l'enfouissement en 2023!

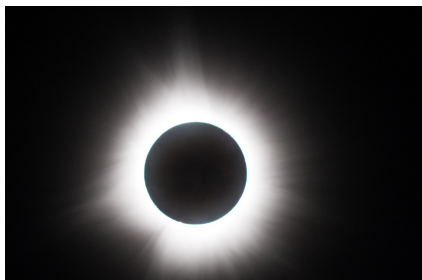
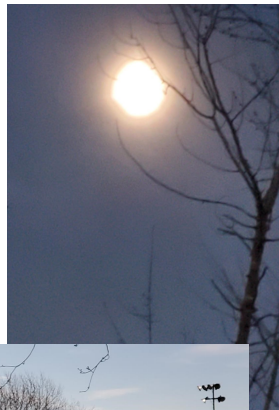
et matériaux de construction encore en bon état!



Écocentre régional
2500, rang Saint-Joseph
Cowansville

ÉCLIPSE TOTALE DE SOLEIL DU 8 AVRIL 2024

Lundi 8 avril, une petite foule s'est réunie dans le parc municipal de Pike River pour observer la première éclipse totale de Soleil à se produire au Canada depuis le 26 février 1979 !

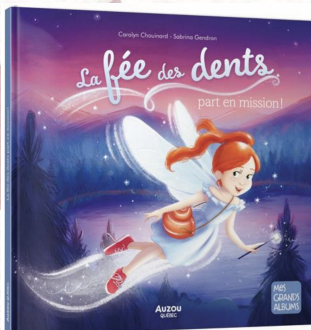


Médiathèque
de Pike River

Samedi 11 mai 2024 à 10h

L'HEURE DU CONTE

SUIVI D'UNE ANIMATION





Présenté par Claudia et La MDJ le Boum
À la Médiathèque (2^e étage), Hôtel de Ville
de Pike River, 548, route 202

Lecture d'un conte qui provient du livre;
La fée des dents, part en mission !
Bienvenue à tous les enfants de 3 à 12 ans.

Le prochain conte aura lieu samedi 1 juin.

La MRC de Brome-Missisquoi est actuellement en processus de mise à jour de la planification stratégique régionale et du plan d'action qui en découle. Pour faire de ce plan un véritable reflet de notre communauté, votre voix est essentielle.

 Du 27 mars au 15 avril, nous vous invitons à participer à un sondage aux citoyens sur la plateforme Cocoriko. Votre avis compte plus que jamais pour façonner l'avenir de notre région. Voici le lien vers la consultation : <https://bromemissisquoi.cocoriko.org/>

 **Les participants auront la chance de remporter le tirage d'un prix d'une valeur de 250\$ en découvertes locales.**

Cette consultation s'inscrit dans une série d'initiatives visant à intégrer les besoins, suggestions, préoccupations et aspirations de nos citoyens et des principales parties prenantes régionales. Ne manquez pas cette chance de contribuer à l'avenir de Brome-Missisquoi. 15 minutes de votre temps peuvent faire toute la différence ! Nous vous remercions pour votre précieuse participation qui permettra à la MRC de se doter d'un plan dans lequel vous vous reconnaîtrez !



SONDAGE CITOYENS
Votre voix, notre avenir.

IMAGINER
VIVRE
RÉALISER

Du 27 mars au 15 avril 2024
Via Cocoriko

Commerces et entreprises de Pike River

Par: Patricia Rachofsky, conseillère municipale



Voici la troisième parution de la série des profils des commerces et des entreprises de Pike River. On souhaite faire connaître davantage l'éventail d'entreprises de la municipalité, en commençant parmi les plus récents. Si vous avez une entreprise située à Pike River et vous aimeriez qu'elle figure ici, veuillez svp contacter Sylvie Poulin, adjointe administrative au bureau municipal au 450-248-2120. Je communiquerais avec vous pour céduer une entrevue et une visite de votre commerce.

Patrick Lapierre Service, réparation d'appareils électroménagers

De toute évidence, mon lave-vaisselle savait que c'était le temps des fêtes et donc congé. C'est sans doute pour cela qu'il m'a lâché en ce beau 25 décembre dernier, juste avant que toute la famille arrive pour le souper de Noël. Quelle joie!

Incroyable, mais vrai, seulement quelques jours plus tard le problème était réglé. Un réparateur compétent a effectué le travail à un prix que je considérais raisonnable. Et, de plus, le réparateur était agréable, professionnel ET il a été à l'heure. Le meilleur de tout? C'est un citoyen de Pike River! Pour moi, c'était « la magie de Noël! »

Patrick Lapierre fait de la réparation et de l'installation d'appareils électroménagers depuis presque 40 ans déjà, et il compte continuer encore. Cette passion lui a été transmise par son père, lui-même expert dans le domaine, avec lequel il a appris les fondements de ce métier si apprécié de nous tous. Sa femme, Ginette Fournier, fait équipe avec M. Lapierre en s'occupant du bureau, de la prise de rendez-vous, de la facturation et des commandes, ce qui permet à son mari de se concentrer sur le service à domicile. C'est une équipe du tonnerre!

M. Lapierre et Mme. Fournier habitent à Pike River depuis cinq ans déjà. Ils se cherchaient quelque chose à la campagne, proche de l'eau, dans un endroit tranquille et à bon prix, et ils ont trouvé une maison à leur goût à Pike River. « La paix d'esprit, c'est carrément ce qu'on a trouvé ici, et les couchers de soleil...oh mon dieu! » disent-ils d'un soupir content.

Patrick Lapierre répare presque tous les appareils électroménagers : les réfrigérateurs, les poêles, les lave-vaisselles, les laveuses et les sécheuses. Mais, fidèle à ses débuts auprès de



son père, M. Lacroix aime beaucoup réparer les vieux réfrigérateurs à bière, une information qui pourrait s'avérer utile aux citoyens de Pike River étant donné l'arrivée de la belle saison. 😊 « Dans ce temps-là, c'était de la mécanique et pas seulement de l'électronique. Mais j'ai fait mon cours de réfrigération et j'ai fait plusieurs autres formations aussi, donc les nouveaux modèles n'ont pas de secret pour moi. » M. Lapierre et Mme. Fournier se font une fierté de fournir un excellent service aux clients, et c'est cette qualité qui les distingue parmi leurs concurrents. On peut carrément constater qu'ils font preuve d'une grande humanité!

Le client en panique parce qu'il est en train de perdre le contenu de son congélateur se fera servir d'urgence, tout comme le parent dont la laveuse défectueuse risque de provoquer une crise domestique de linge sale. Les rendez-vous sont soit le matin, l'après-midi ou même en début de soirée, et le client reçoit un appel téléphonique 30 minutes avant que M. Lapierre arrive, ce qui permet à certains clients d'aller travailler et de revenir à temps pour leur rendez-vous. « Je ne fais pas perdre de temps à personne, » dit fièrement M. Lapierre. C'est une qualité fortement appréciée par ceux qui ne peuvent pas s'absenter du travail toute la journée pour attendre la visite d'un réparateur. Le client peut également rejoindre Mme. Fournier tout au long de la journée pour qu'elle puisse envoyer un message à son mari.

On leur dit souvent que M. Lapierre est honnête : « Je ne me gêne pas de leur dire si ça ne vaut pas le coût de la réparation. Parfois, c'est meilleur marché de changer d'appareil, même si je ne ferais pas d'argent en le leur disant. »

Service Patrick Lapierre accueille de nouveaux clients, surtout des concitoyens de Pike River, et c'est confirmé que Pike River les accueille à notre tour!

Patrick Lapierre Service
450-348-5870
514-575-5879



RECETTE DU MOIS

Baguette au cheddar et à l'oignon



INGRÉDIENTS

POUR LES OIGNONS CARAMÉLISÉS

- Oignons, émincés finement-2
- Beurre-40 g (3 c. à soupe)
- Vinaigre de cidre-15 ml (1 c. à soupe)
- Sel et poivre-Au goût

POUR LA MOUTARDE AU MIEL

- Moutarde de Dijon-30 ml (2 c. à soupe)
- Moutarde à l'ancienne-15 ml (1 c. à soupe)
- Miel-15 ml (1 c. à soupe)
- Curcuma-1 pincée

POUR LE SANDWICH

- Pain baguette-1
- Cheddar fort, coupé en tranches ou râpé-225 g (½ lb)
- Tranches de bacon, cuites et croustillantes-8
- Oignon vert, émincé-1

PRÉPARATION

POUR LES OIGNONS CARAMÉLISÉS

1. Dans une poêle à feu doux, faites cuire les oignons dans le beurre jusqu'à ce qu'ils soient caramélisés, soit de 10 à 15 minutes. Ajoutez le vinaigre. Poursuivez la cuisson 2 minutes en remuant. Salez et poivrez. Réservez.

POUR LA MOUTARDE AU MIEL

1. Dans un bol, mélangez tous les ingrédients. Réservez.

POUR LE SANDWICH

1. À l'aide d'un couteau à pain, coupez la baguette en 4 tronçons. Coupez chaque tronçon en 2 à l'horizontale.
2. Tartinez l'intérieur des pains d'une fine couche du mélange de moutarde. Garnissez chaque base de pain d'oignons caramélisés, de fromage, de deux tranches de bacon et d'oignon vert. Refermez les pains.
3. Dans une grande poêle à feu moyen, faites dorer les sandwiches de chaque côté dans l'huile. À l'aide d'une spatule, pressez les sandwiches et poursuivez la cuisson jusqu'à ce que le fromage soit fondu.

Source: <https://ici.radio-canada.ca/mordu/inspirations/2196/12-sandwiches-lunch-pas-plate>



Conseils Santé au Naturel par: Eve Paquin



ATTENTION : toxique !

Comme les animaux et les humains, il existe des plantes dangereuses, toxiques. On devrait toujours pratiquer la plus grande prudence avec les plantes. Bien sûr, si l'on n'a pas suffisamment de connaissances, si l'on n'a pas développé l'intuition, l'observation nécessaire, on devrait s'abstenir de consommer les plantes qu'on ne connaît pas.

Les plantes toxiques peuvent causer de la sensibilité au soleil, des dermatites de contact, des éruptions cutanées, de la fièvre des foies, des allergies et même des hallucinations, des vomissements ou la mort. Voilà pourquoi il est primordial de bien les identifier.

Voici quelques plantes ornementales qui présentent des risques.

Ginko : ses feuilles sont médicinales, mais ses fruits sont extrêmement toxiques.

Digitale pourpre : toute la plante est toxique, les feuilles comme les fleurs.

Gloire du matin : ses graines produisent des effets semblables au LSD si consommées.

Laurier rose : les fleurs, les fruits, tout est dangereux.

Poinsettia : le latex contenu dans les parties aériennes est dangereux pour les animaux qui en consomment.

On retrouve aussi plusieurs plantes toxiques qui poussent à l'état sauvage. En voici quelques-unes.

Amanite vireuse : le champignon tout entier est toxique et peut causer des empoisonnements mortels.

Herbe à puce : probablement la plante toxique la plus commune, elle cause des cloques et des irritations de la peau.

Iris : les feuilles et les racines causent des indigestions sévères.

Muguet : les feuilles, les racines et les fleurs peuvent causer des vertiges, des vomissements et une stimulation excessive du cœur.

Rhubarbe : les feuilles consommées en grande quantité peuvent causer un coma et même la mort.

Sanguinaire : toute la plante est toxique et elle peut causer des symptômes allant des nausées jusqu'à la mort.

La prudence est de mise surtout lorsqu'on ne connaît pas trop les plantes. Il faut retrouver la sagesse de nos ancêtres, qui étaient prudents. Ils avaient appris la réserve et le doute. Respecter la nature c'est vraiment apprendre à la connaître, à connaître sa puissance.



Digitale pourpre



Muguet

L'épineuse question sur la tortue molle à épines!

Pourquoi les tortues se font-elles « bronzer » au soleil?

Avec l'arrivée du printemps, la nature s'éveille, les oiseaux et les grenouilles commencent à chanter et les tortues sortent de leur hibernation. Elles émergent sur les berges ou les troncs d'arbres qui flottent sur l'eau afin de se réchauffer au soleil et ainsi augmenter leur température corporelle, ce qui est nécessaire pour stimuler l'alimentation, la digestion et... la reproduction! Elles doivent se préparer pour la ponte qui arrive à grands pas. C'est un moment idéal pour observer les différentes espèces de tortues de la région, dont la tortue molle à épines. Restez à l'affût!



AVRIL
APRIL

Inscription obligatoire par messenger ou par téléphone 450-248-0595.
Registration required by messenger or phone 450-248-0595.

- 2 - Atelier avec doula **13h30**
- 7- Zone papa **10h**
- 8-Aide aux devoirs **16h45**
- 10 - Café-causerie sur l'intervention positive & invité **10h**
- 13 -Game hockey ancien canadien **18h30** Aréna Bedford
- 16 - Atelier parent éducation à la sexualité au quotidien **18h à 19h30**
- 22 -Activité jour de la terre **9h30**
- 24-Activité: Sois qui tu veux **10h**
- 29- Cuisine collective parent-enfant **10h**

DIM.	LUN.	MAR.	MER.	JEU.	VEN.	SAM.
	1	2	3	4	5	6
7	8	9	10	11	12	13
14	15	16	17	18	19	20
21	22	23	24	25	26	27
28	29	30				

LE CALENDRIER DES SEMIS

Il importe de semer au bon moment. De jeunes plants qui stagnent en caissettes perdent une grande partie de leur vigueur et de leur précocité. En respectant la date de semis proposée dans ce calendrier, les plants seront prêts à être transplantés au bon moment sans qu'ils ne subissent d'interruption de croissance.

Date	Espèces à semer (semis intérieur)
1 ^{er} mars	Céleri-rave, poireau, oignon, artichaut.
15 mars	Laitue (1 ^{er} semis), céleri, aubergine, poivron, piment.
1 ^{er} avril	Tomate, cerise de terre, herbes aromatiques, la plupart des fleurs.
15 avril	Chou pommé, chou de Bruxelles, laitue (2 ^e semis).
1 ^{er} mai	Melon, brocoli et chou-fleur, cosmos, tournesol.
15 juin	Laitue (3 ^e semis).

Date	Calendrier pour les semis directs et les transplantations
Fin avril	<i>Semis direct</i> : ail de printemps, oignonnet.
Début mai	<i>Semis direct</i> : radis (1 ^{er} semis), navet, pois, épinard, laitue (1 ^{er} semis), chicorée, roquette, moutarde, mâche. <i>Transplantation</i> : laitue (1 ^{er} semis), oignon, poireau.
Mi-mai	<i>Semis direct</i> : carotte, betterave et chou-rave (1 ^{er} semis), radis (2 ^e semis), panais, salsifis, bette à carde, pomme de terre, tournesol. <i>Transplantation</i> : artichaut, tournesol, chicorée, persil.
Fin mai	<i>Semis direct</i> : maïs. <i>Transplantation</i> : tomate et melon (avec protection), brocoli et chou-fleur (1 ^{er} semis), céleri, céleri-rave.
Début juin	<i>Semis direct</i> : carotte (2 ^e semis), haricot (1 ^{er} semis), laitue (2 ^e semis), courge, citrouille, concombre. <i>Transplantation</i> : chou pommé, chou de Bruxelles, laitue (2 ^e semis).
Dernier gel	<i>Semis direct</i> : betterave et chou-rave (2 ^e semis), rutabaga, basilic. <i>Transplantation</i> : aubergine, poivron, piment, tomate, cerise de terre, melon, brocoli et chou-fleur, tagète, sarriette, thym, romarin, basilic, sauge, la plupart des fleurs.
20 juin	<i>Semis direct</i> : haricot (2 ^e semis).
Début août	<i>Semis direct</i> : laitue, chicorée, épinard, roquette, moutarde, mâche, radis, navet. <i>Transplantation</i> : laitue (3 ^e semis).
Fin octobre	<i>Semis direct</i> : ail d'automne.

Ce calendrier a été conçu pour la Zone 4, donc pour l'Estrie, Lanaudière, l'Outaouais, la Mauricie, le Centre du Québec et les Basses Laurentides. Pour Montréal et sa banlieue, on peut devancer les interventions de 2 semaines. Dans les Hautes Laurentides, dans Charlevoix, au Lac Saint-Jean, en Abitibi, en Gaspésie et sur la Côte-Nord, on les retardera de 2 semaines.

Créé par Yves Gagnon

Profondeur

Semer à une profondeur correspondant à trois fois le diamètre de la semence.
De 5 mm pour les petites semences à 3 cm pour les plus grosses.

Un tableau des densités au jardin est aussi disponible sur notre Blogue ! Bon jardinage !

semencesduportage.com/blogue



Médiathèque
de Pike River



**Service offert gratuitement à
tous nos résidents de Pike River.**

C'est une bibliothèque dans laquelle vous pouvez emprunter des livres et des DVD.
Elle est située à l'hôtel de ville, au 2e étage.

Les heures d'ouverture : les mardis après-midi 14h à 17h et les samedis matin de 9h à 12h.

Bienvenue à tous, petits et grands!

Un lieu paisible pour lire. Tout style de livre et une place ordinateur.



Municipalité de

Pike River

Vous trouverez plusieurs informations sur le
site Web de la municipalité : pikeriver.com

Nous vous encourageons également
à visiter nos sites Facebook



Secrétariat Pike River



Municipalité Pike River



Tél.: 579-433-8105

Heures d'ouverture

De partout... jusqu'à vous

Lundi	09:00 - 12:00 - 14:30 - 16:30	Judi	09:00 - 11:00 - 15:30 - 17:30
Mardi	09:00 - 11:00 - 14:30 - 16:30	Vendredi	09:00 - 11:00 - 14:30 - 16:30
Mercredi	09:00 - 11:00 - 14:30 - 16:30	Fermé les samedis et dimanches	

MUNICIPALITÉ

Horaire

Lundi, mercredi et jeudi
9h00 à 12h - 13h à 16h
Tél.: 450-248-2120
info@pikeriver.com

Prochaine séance du conseil :
Lundi 6 mai 2024 à 19h30

Visitez notre site web :
www.pikeriver.com

548 route 202
Pike River (Québec) JOJ 1P0
548, route 202



Médiathèque
de Pike River

Mardi de 14h à 17h
Samedi de 9h à 12h
(2e étage)

Abonnement gratuit aux résidents
de Pike River